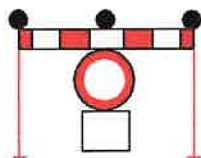


LEGENDA:



Z2+3KS VÝSTRAŽNÝCH SVĚTEL TYPU I

B1

**DODATKOVÁ TABULKA E 13 -
- MIMO VOZIDEL STAVBY**



B29



E5

E8c

STÁVAJÍCÍ DOPRAVNÍ ZNAČKA



1. ETAPA

POLICIE ČESKÉ REPUBLIKY
KRAJSKÉ ŘEDITELSTVÍ POLICIE
PLZEŇSKÉHO KRAJE
DOPRAVNÍ INSPEKTORÁT PLZEŇ - VENKOV
306 09 PLZEŇ

22-08-2018



Firma :	Irena Naarová, projektování - dopravní stavby	Irena Naarová, projektování - dopravní stavby	
Adresa :	Pod Horami, 330 12 Horní Bříza	Pod Horami 169 330 12 Horní Bříza	
Projektant :	Irena Naarová	IČ : 15734269	
Místo stavby:	Úherce, k.ú. Úherce u Nýřan 791946, kraj: Plzeňský	email:irena.naarova@seznam.cz tel.:723 870 098	
Investor :	Obec Úherce K Mexiku 94, Úherce, 330 23 Nýřany	Formát:	Měřítko:
		7 A4	1:500
Akce :	Úherce - úprava vrchní části Návsi	Stupeň:	Datum :
		DSP	04/2017
Obsah :	SO 101 KOMUNIKACE Dopravně inženýrské opatření - 1.etapa	Díl:	Paré :
		C	3
		Č. vykresu :	
		9a	

DOPRAVNÍ OPATŘENÍ PO DOBU VÝSTAVBY

Stavební úprava vrchní části Návsi v obci Úherce, okr.: Plzeň – sever si vyžádá dopravní omezení předmětné části Návsi a částečné dopravní omezení silnice III/18039, a to na dobu nezbytně nutnou.

Jelikož se jedná o stavební úpravu místní komunikace, jsou dnes dotčené pozemky využívány rovněž jako komunikace, v KN vedeno jako ostatní komunikace, ostatní plocha.

Řešená místní obslužná komunikace je dnes vlastně rozptylová plocha vrchní části „Návsi“.

Na předmětnou MK v dané části obce je komunikačně napojeno 10 rodinných domů včetně prodejny potravin, provoz je odpovídající obsluze přilehlé stávající zástavby, a to pouze místního charakteru.

Dnes je na vrchní části Návsi podél stávající zástavby stávající chodník ze zámkové dlažby, podél je zatravněný pás s výsadbou stromů.

Zbylá část předmětné vrchní části Návsi je zpevněná šterková plocha, kde není přesně vymezená plocha pojízdná pro obsluhu přilehlé zástavby, plocha pro parkování (auta zde parkují neuspořádaně) a plocha pro točku BUS.

Postup výstavby

Celá realizace stavební úpravy vrchní části „Návsi“ se bude provádět postupně, a to na 2 úseky – 1.etapa výstavby a 2.etapa výstavby, takže nebude omezen provoz v celé dané lokalitě najednou, aby omezení dopravy ve výše uvedené části obce Úherce bylo co možná nejmenší vzhledem k charakteru provozu.

1.etapa – se bude provádět rekonstrukce jižní části předmětné plochy Návsi, tj. od vjezdu na „Náves“ ze III/18039 (u č.p. 19) až k č.p. 50, včetně nového obratiště BUS.

V té době bude v provozu celý úsek budoucí 2.etapy výstavby, tzn. nebude omezen příjezd k RD v severní části předmětné plochy Návsi.

V této době bude dočasně přemístěna nástupní plocha pro BUS cca o 70 m severně, a to včetně dopravního značení zastávky BUS. K místu pro otáčení BUS bude využívána zpevněná šterková plocha v severní části „Návsi“ jako doposud.

Celá výše uvedená šterková plocha vrchní části Návsi je dnes pojížděná včetně otáčení BUS, bez vymezení komunikace a parkování. Zásobování prodejny bude po této ploše budoucí 2.etapy až ke stávajícímu vjezdu č.p.50 a po té je zboží dopravováno „rudlíkem“ po chodníku k prodejně, stejně jako doposud.

V 1.etapě výstavby budou rovněž dočasně přemístěny nádoby na tříděný odpad. Vymezené místo bude upřesněno investorem (obec Úherce) před předáním staveniště zhotoviteli stavby.

2.etapa – se bude provádět rekonstrukce severní části předmětné plochy Návsi, tj. od napojení sjezdu (včetně) č.p.50 až k severnímu konci předmětné plochy Návsi, tj. po napojení sjezdu E10 (u křižovatky s ul. K Mexiku) + chodník a nástupní plocha zastávky BUS ve směru od Nýřan.

V této době bude již zprovozněna pro majitele nemovitostí 1.etapa výstavby včetně obratiště BUS a nové nástupní plochy zastávky BUS.

2.etapa se bude provádět postupně tak, že se pracovní místo předchozí etapy odstraní a úsek zprovozní.

Na začátku omezení se vždy osadí příčná uzávěra tvořená zábranou Z2 a opatřena 3 ks výstražných světel typu I. Příčná uzávěra bude doplněna dopravní značkou B1 – Zákaz vjezdu a dodatkovou tabulkou E13 – „Mimo vozidel stavby“. Vozidlům zdravotní služby, hasičskému záchrannému sboru se dle možností a vývoje stavby umožní vjezd.

Majitelům přilehlých nemovitostí a obsluze bude dle vývoje stavby umožněn vjezd a výjezd do té části Návsi, kde nebude v danou dobu prováděna stavební úprava.

Z výše uvedeného důvodu se v této části ulice po dobu výstavby dle možností a vývoje stavby, umožní po pracovní době a v době pracovního klidu majitelům nemovitostí průjezd vozidel.

Průchod pro pěší po stávajícím chodníku zůstává zachován.

Částečné omezení na okraji komunikace – schéma B/ 1

Při osazení silniční obruby podél silnice III/18039 a při napojení MK na tuto silnici bude na okraji silnice III/18039 částečně omezen provoz.

Omezení si vyžádá pouze malé zúžení vozovky. Šířkové poměry vozovky dovolují v tomto úseku ponechat zbytkovou šířku vozovky pro obousměrný provoz 5,50 m. Stavební činnost se bude provádět výhradně z přilehlého pozemku silnice III/18039, tj. skládka materiálu, výkopek, apod..

Vlastní pracovní místo v max. délce 35 m zasahující do vozovky bude vymezeno příčnou a podélnou uzávěrou.

Příčná uzávěra je tvořena jednostrannými směrovacími deskami; odstup podélně 1-2 m, odstup příčně 0,6-1 m.

Podélná uzávěra je tvořena oboustrannými směrovacími deskami Z4a,b, max. odstup 10 m.

Příčná uzávěra bude ve směru zúžené vozovky opatřena 3 ks výstražných světel typu I.

Z opačné strany bude výkop zajištěn příčnou a podélnou uzávěrou opatřenou výstražnými světly typu II a III.

Ve vzdálenosti 100 m před pracovním místem se v obou směrech umístí dopravní značka A15 – Práce na silnici + A 6b – Zúžená vozovka z jedné strany. Ve vzdálenosti 50 m dopravní značka B 20a – Nejvyšší dovolená rychlost, v opačném směru pak B 20b – Konec nejvyšší dovolené rychlosti.

Práce budou prováděny postupně tak, že se pracovní prostor v délce 35 m s vývojem realizace výstavby bude postupně posunovat. Směrové desky musí být zajištěny proti otočení nebo posunu vlivem povětrnostních podmínek.

U napojení na hranu živičného krytu stávající vozovky silnice III/18039 bude navržená úprava navazovat novou živičnou úpravou, částečně dlažbou. V místě napojení se stávající kryt zařídne, styčná svislá plocha zarovná a pracovní spára utěsní zálivkovou hmotou.

Úpravu je nutno provádět dle TP 146 a svislé napojení na kryt stávající konstrukce musí být utěsněno vhodnou technologií (zálivková hmota, natavovací pásy). Konstrukci vozovek včetně živičného krytu nelze provádět v nevhodných klimatických podmínkách, tj. v zimním období – nemožnost dodržet TP.

Protože není možné absolutně vyloučit pohyb osob v uličním prostoru předmětné dané části výstavby Návsi, budou aktuální plochy, na nichž bude výstavba probíhat, řádně označeny (popř. oploceny). Tyto plochy budou opatřeny zábranami, které budou oddělovat pěší provoz od prostoru výstavby. Pro přístupy k jednotlivým nemovitostem budou zřízeny přechody, lávky. Na hranici staveniště budou umístěny cedule oznamující průchod staveništěm.

Lávky přes výkopy musí být široké nejméně 900 mm a po obou stranách musí být opatření proti sjetí vozíku, výškové napojení na stávající upravený terén nesmí být s rozdílem větším než 20 mm. Ochranné zábradlí, popřípadě zábrany Z2 musí být opatřeny ve výši 100 až 250 mm nad pochozí plochou pevnou překážkou (tyč zábradlí).

Pracovní místa budou ohraničena ochranným zařízením (zábradlím, plotem, dotykovou lištou pro nevidomé) tak, aby se zabránilo případným pádům chodců do výkopů, jam a dalších pracovních míst. Zábradlí musí mít hladký povrch bez ostrých hran, otřepů nebo třísek, aby se vyloučilo poranění chodce. Zábradlí musí být upevněno tak, aby jeho horní hrana byla ve výšce 1,10 m nad vozovkou a bezpečně odolávalo zatížení větrem 0,42 kN/m².

Při provádění stavby budou dodržovány bezpečnostní předpisy pro bezpečnost a ochranu zdraví při práci a budou omezeny negativní vlivy působící na životní prostředí.

Zhotovitel stavby oznámí v předstihu majitelům pozemků provedení dopravního omezení a dopravního značení po dobu stavby.

Závěr

Dopravní značky a dopravní zařízení související s pracovním místem smějí být instalovány bezprostředně před začátkem prací a s pracemi na pracovním místě smí být započato teprve tehdy, až budou instalovány všechny dopravní značky a zařízení.

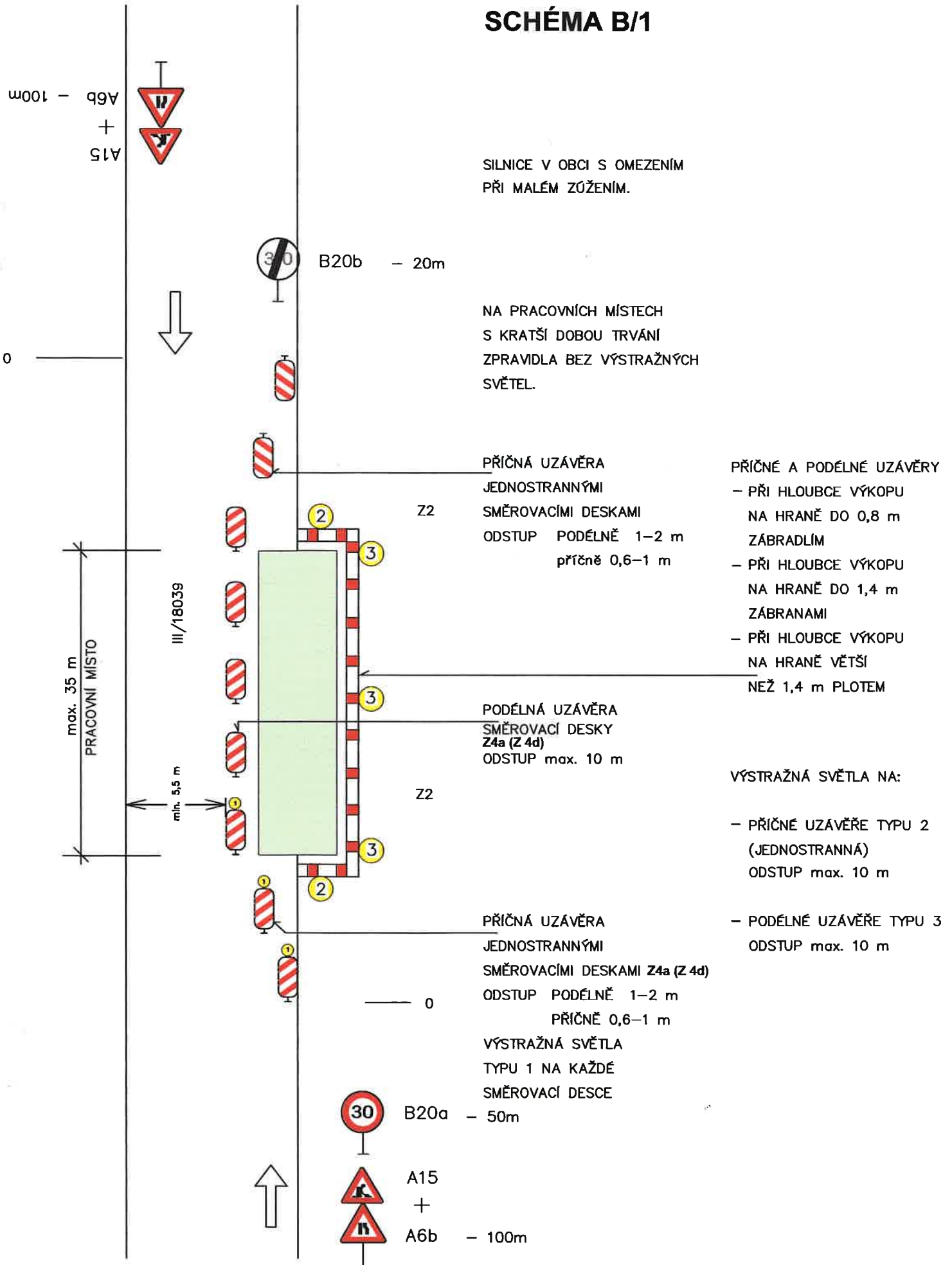
Veškeré dopravní značky užívané v době výstavby musí být provedeny jako retroreflexní a homologované pro užití v ČR.

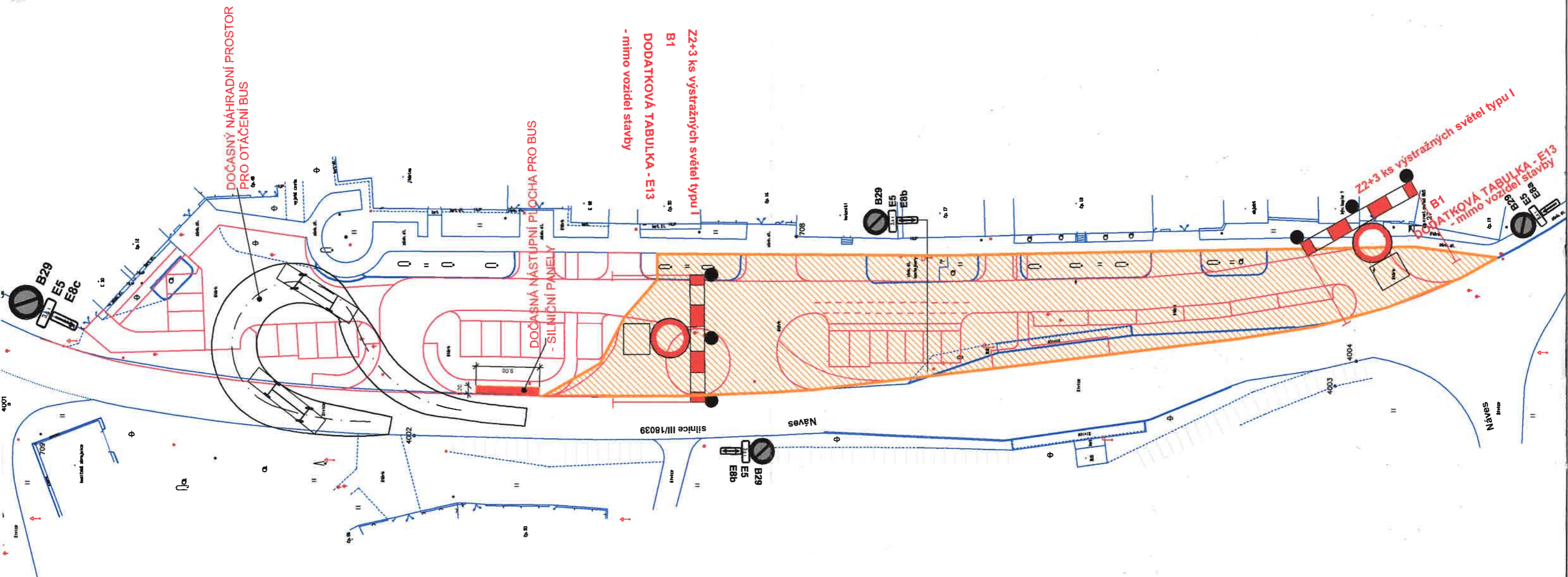
Dočasné dopravní značení užívané v rámci pracovního místa musí odpovídat vyhlášce č. 294/2015 Sb.MD, Zásadám pro označování pracovních míst na pozemních komunikacích TP 66 a Zásadám pro dopravní značení na pozemních komunikacích TP 65.

Po skončení veškerých prací bude přechodné dopravní značení odstraněno.

Přesný postup prací bude aktualizován, upřesněn po výběru dodavatele stavby a znovu předložen ke schválení.

SCHÉMA B/1





DOČASNÝ NÁHRADNÍ PROSTOR
PRO OTÁČENÍ BUS

DOČASNÁ NÁSTUPNÍ PLOCHA PRO BUS
- SILNIČNÍ PANELE

Z2+3 ks výstražných světel typu I
B1
DODATKOVÁ TABULKA - E13
- mimo vozidel stavby

Z2+3 ks výstražných světel typu I
B1
DODATKOVÁ TABULKA - E13
- mimo vozidel stavby

