

ZNALECKÝ POSUDEK č. 6273/002/19

<i>Posudek vyžádal</i>	Obec Světec
	Zámek 1
	417 53 Světec
<i>Žádost - opatření čj.</i>	Telefonická žádost místostarosty p. Václava Fišera
<i>Ze dne</i>	25.03.2019
<i>Účel posudku</i>	Stanovení ceny ojetého nákladního sklápěčkového automobilu pro stanovení podkladů k odprodeji vozidla
<i>Reg. značka vozidla</i>	5U1 3638
<i>Termín vypracování posudku</i>	25.04.2019
<i>Doba, ke které je cena motorového vozidla stanovena</i>	27.03.2019



Posudek vypracoval
Jaroslav Kučera
Věžní 710
432 01 Kadaň

<i>Počet listů posudku včetně obálky</i>	14
<i>Počet listů příloh</i>	0
<i>Počet předaných vyhotovení</i>	2

Znalecký posudek je vypracován podle Znaleckého standardu č. I/2005 doporučeného Ústavem soudního inženýrství - VUT Brno.

Úvod

Posudek je vypracován na základě telefonické žádosti zadavatele.

0.1 Znalecký úkol

Stanovení technické hodnoty, časové a obvyklé ceny použitého motorového vozidla.

0.2 Spisové podklady

Znalecký posudek nebyl vypracován pro státní orgán, znalci nebyly položeny otázky usnesením či jiným opatřením.

0.3 Další použité podklady

Technický průkaz.

Skutečnosti sdělené žadatelem.

Skutečnosti zjištěné fyzickou prohlídkou.

0.4 Seznam příloh

Bez příloh

0.5 Metody použité při stanovení obecné/obvyklé ceny

Obvyklá cena je cena, která by byla dosažena při prodeji stejného, popřípadě obdobného majetku nebo při poskytování stejné nebo obdobné služby v obvyklém obchodním styku v tuzemsku ke dni ocenění. Přitom se zvažují všechny okolnosti, které mají na cenu vliv, avšak do její výše se nepromítají vlivy mimořádných okolností trhu, osobních poměrů prodávajícího nebo kupujícího ani vliv zvláštní obliby. Pro stanovení této ceny je v posudku použita kombinace dvou metod :

A) Metoda věcné hodnoty. Hodnota hmotného movitého majetku je zde vyjádřena cenou časovou, která představuje reprodukční cenu sníženou o opotřebení. Tato cena je technická hodnota vyjádřená v korunách a reprezentuje potenciál daného majetku uspokojit potřeby.

B) Metoda porovnávací, která vychází z porovnání předmětu ocenění se stejným, nebo obdobným předmětem a cenou sjednanou při jeho prodeji; je jím též ocenění věci odvozením z ceny jiné funkčně související věci. Touto metodou je stanoven koeficient prodejnosti. Při jeho stanovení byl respektován zadaný účel ocenění a cena obecná se v tomto případě rovná ceně obvyklé.

I. Nález

1.1 Identifikace vozidla

Technický průkaz č.	UB403543
vydán kým	I-tec Czech Rudná Ostrava Vítkovice
dne	19.11.2008
Osvědčení o reg. č.	UAE815526
vydáno kým	MÚ Bílina
dne	09.12.2009
STK platné do	02.10.2020

	podle TP	zjištěno na vozidle
Značka a typ vozidla	PIAGGIO PORTER S85	
Provedení karoserie	Sklápěčková	Sklápěčková
Druh vozidla	Nákladní automobil N1	Nákladní automobil N1
Výrobce	PIAGGIO S.P.A. PONTEDERA Itálie	
Rok výroby	2008	2008
VIN (výr. číslo vozidla)	ZAPS8500000579499	ZAPS8500000579499
Výr. číslo karoserie	neuveďeno	nezjištěno
Výr. číslo motoru	neuveďeno	neověřováno
Barva vozidla	Modrá	Modrá
Objem / druh motoru	1296 / Zážehový	1296 / Zážehový
Výkon [kW] / typ motoru	48,0 / HC	48,0 / HC
Reg. značka / datum přidělení	5U1 3638	/ 26.11.2008
Datum prvního uvedení vozidla do provozu	26.11.2008	
Vlastník vozidla	Obecní úřad Světec IČ 00266612 41753 Světec Zámek 1	
Počet držitelů	0	
Stav počítadla ujetých km	97 990	
Ujeté km podle prohlídky a záznamu držitele	97 990	
Údaje na vozidle souhlasí s údaji v dokumentaci.		

1.2 Údaje o opravách a poškozeních vozidla, opravách hlavních skupin, jejich eventuální výměně s uvedením důvodu opravy

a/ podle záznamu v TP Bez záznamu.

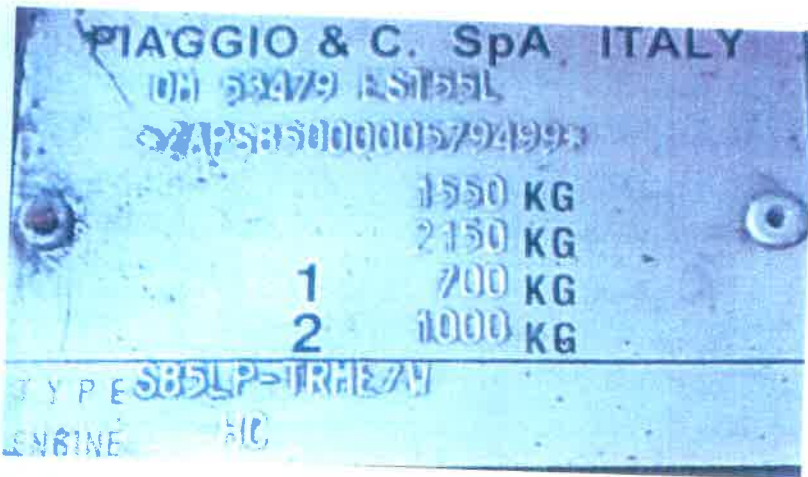
b/ podle dokladů držitele Doklady nepředloženy.

c/ podle sdělení držitele Dle sdělení hlavní skupiny vozidla původní, bez celkových oprav nebo výměn skupin. Během provozu vozidlo používáno pro potřebu Obecního úřadu, převážně na krátké vzdálenosti.

1.4. Technický stav skupin vozidla:

Byl znalcem ověřen bez demontážní prohlídkou hlavních skupin osobního automobilu dne 27.03.2019 v areálu Obecního úřadu Světec za přítomnosti zástupců vlastníka vozidla, od kterých, byly vyžádány doklady od vozidla a informace o provozu, opravách a poškozeních vozidla.

Zkušební jízda, byla provedena po komunikaci v obci Světec, kdy vozidlo řídil kmenový řidič.



Pohled na výrobní štítek vozidla, stav počítáče ujetých km, výrobní číslo VIN vozidla a platnost kontroly STK v době prohlídky hodnoceného vozidla-

Piaggio Porter 1.3i GPL 16V cat Pick-up

Transporter

☆ Add to list  Share  P



€ 3,999.-

 80,000 km Used

 01/2008

 48 kW 65 hp Manual

Power steering

Nola, Private seller

1/3

Send E-mail

+39 329 - 6231488



Piaggio Porter S85 Kipper Winterdienst



 Leasing

Technische Daten

Preis

3.500 €

Kategorie

Dreiseitenkipper

Fahrzeugnummer

128

Kilometerstand

86.000 km

Hubraum

1.296 cm³

Leistung

48 kW (65 PS)

Kraftstoffart

Benzin



Pohl na hodnocené vozidlo a jeho skupiny, v době prohlídky hodnoceného vozidla.

1.5. Technický stav jednotlivých skupin vozidla:

a/ Motor:

start motoru: za studena i za tepla odpovídal obvyklému stavu,

voľnoběh: odpovídal obvyklému stavu,

výkon motoru: neměřen, odpovídal obvyklému stavu, dle sdělení při plném zatížení vozidla je již snížený o proti obvyklému stavu,

akcelerace: neměřena, odpovídala obvyklému stavu,

El. příslušenství motoru:

spouštěč: uchycení a stav bez zjevných závad, povrch stopy oxidace, funkční stav,

dobíjecí soustava: uchycení alternátoru s příslušenstvím bez zjevných závad, povrch se stopy oxidace, kovové díly se stopy koroze, funkční obvyklý stav,

zapalovací soustava: uchycení dílů soustavy bez zjevných závad, funkční obvyklý stav,

Palivová soustava:

nádrž paliva: uchycení a stav bez zjevných závad, bez demontážní prohlídkou nebylo zjištěno zjevných závad, funkční obvyklý stav,

potrubí: uchycení a stav nalévacího hrdla s příslušenstvím bez zjevných závad, spojovací potrubí k dopravnímu čerpadlu bez zjevných závad, funkční obvyklý stav,

Piaggio Porter 1.3i 16V cat 4x2 Maxxi Pick-up


Transporter

 Add to list  Share

€ 3,000.-

 83,700 km Used

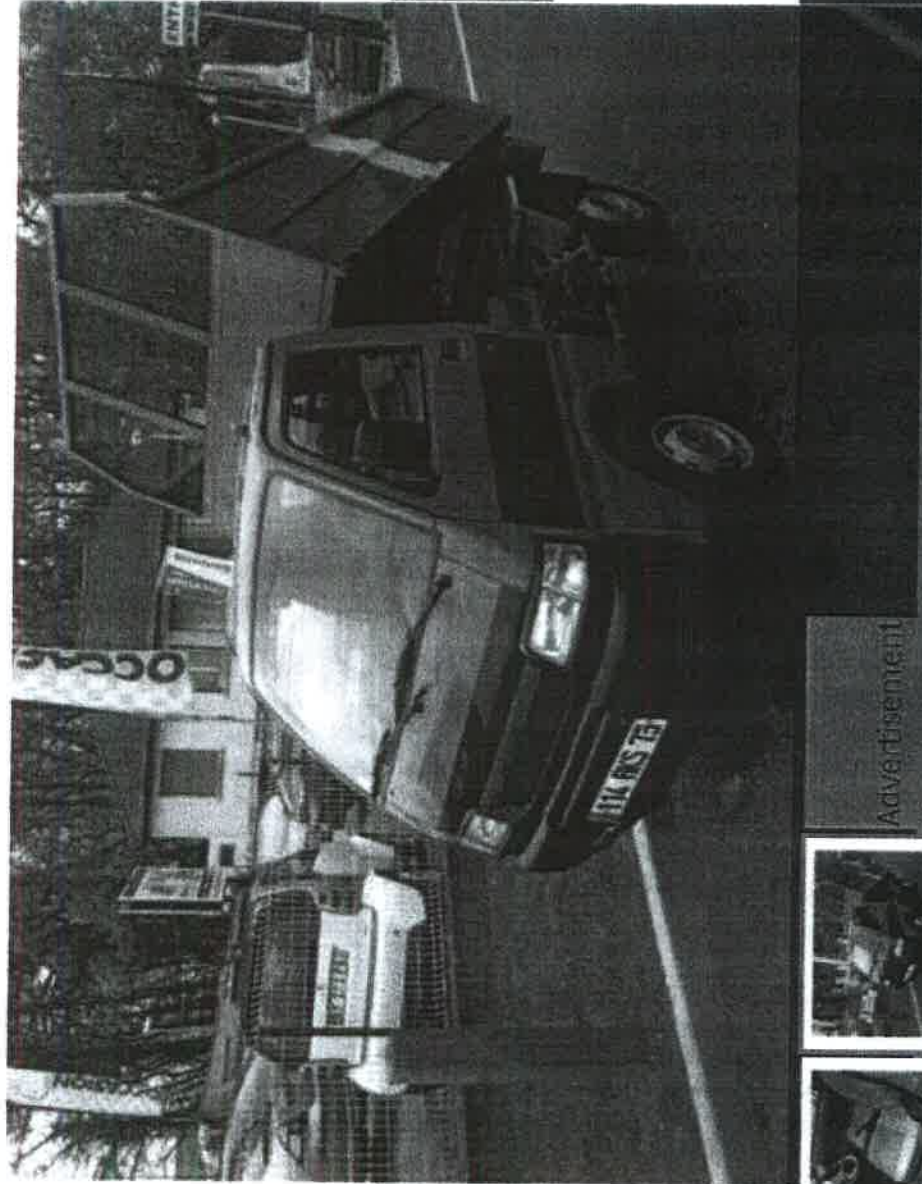
 04/2008

 48 kW 65 hp Manual, Gasoline

Power steering

Marano di Napoli, Private seller

Send E-mail



2/3



dopravní čerpadlo: uchycení a stav bez zjevných závad, funkční stav při obvyklých parametrech,
 vstřikování: uchycení a stav bez zjevných závad, bez demontážní prohlídkou, nebylo zjištěno
 zjevných závad, funkční obvyklý stav,

čistič vzduchu: uchycení a stav bez zjevných závad, horní víko místy deformace plastu, filtrační
 vložka místy okraje vystupují mimo těleso filtru. Vlastní stav vložky čističe vzduchu, nebyl
 ověřován.

Chladicí soustava:

chladič: uchycení a stav včetně příslušenství bez zjevných závad, bez demontážní prohlídkou,
 nebylo zjištěno zjevných závad,

potrubí: uchycení a stav spojovacích pryžových hadic bez zjevných závad, bez demontážní
 prohlídkou, nebylo zjištěno zjevných závad,

vodní čerpadlo: uchycení a stav bez zjevných závad, bez demontážní prohlídkou, nebylo zjištěno
 zjevných závad, funkční obvyklý stav,

ventilátor: uchycení a stav včetně příslušenství bez zjevných závad, funkční stav,

Výfuková soustava:

sběrací potrubí: uchycení a stav bez zjevných závad, povrch se stopy koroze, funkční obvyklý stav,

tlumič výfuku: uchycení výfukové soustavy včetně tlumičů výfuku a katalyzátoru bez zjevných
 závad, funkční stav. Povrch s vystupující korozí, u tlumiče místy stopy po úniku výfukových
 plynů.

Mazací soustava:

tlakové oběžné mazání s plnoprátkovým čističem oleje,

tlak oleje: neměřen, optická signalizace zhasínala při obvyklých parametrech,

těsnost spojů: ve spojích skříně motoru místy stopy po úniku oleje, druh, stav a parametry olejové
 náplně skříně motoru, nebyly ověřovány.

Jiné poškození: dle sdělení vykazuje motor již vyšší spotřebu oleje oproti obvyklému stavu,

b/ Spojka:

vůle pedálu: neměřena, cca 30mm,

rozjezd vozidla: plynulý záběr, spojka neprokluzovala,

Jiné poškození: při prohlídce, nebylo zjištěno, s ohledem na záběr spojky, doporučuje znalec pro
 další provoz revizi skupiny s následnou opravou na parametry výrobce.

Hodnocení technického stavu motoru a spojky:

Technický stav skupiny, byl hodnocen jako horší době provozu a počtu ujetých km.

c/ Převodovka:

mechanická pětistupňová s řazením na podlaze,

hlučnost: neměřena, odpovídala obvyklému stavu,

těsnost: ve spojích skříně, místy stopy po úniku oleje, druh, stav a parametry olejové náplně,
 nebyly ověřovány,

řazení: řazení všech pěti převodových stupňů vpřed a jednoho vzad, odpovídalo obvyklému stavu,
 vyšší vůle v řadicím mechanismu,

Hodnocení technického stavu převodovky:

Technický stav skupiny byl hodnocen jako úměrný době provozu a počtu ujetých km.

d/ Zadní náprava:

nápravnice: bez demontážní prohlídkou, nebylo zjištěno zjevných závad, povrch dílů místy se stopy
 koroze,

Piaggio Porter

2.59



 Leasing

Technische Daten

Preis	2.590 €
Kategorie	Kipper
Kilometerstand	124.000 km
Hubraum	1.296 cm ³
Leistung	48 kW (65 PS)
Kraftstoffart	Benzin
Anzahl Sitzplätze	2

rozvodovka: uchycení a stav bez zjevných závad, funkční obvyklý stav,

hnací hřídele kol: uchycení a stav, bez zjevných závad, funkční stav,

spojovací hřídel: uchycení a stav bez zjevných závad, funkční obvyklý stav,

náboje kol: uchycení a stav bez zjevných závad,

pera: uchycení listových ocelových pružin, bez zjevných závad, povrch místy se stopy koroze,

tlumiče: uchycení teleskopických hydraulických tlumičů bez zjevných závad, povrch místy se stopy koroze, horní uložení koroze pryže,

vozdlová kola: disková ocelová kola na nábojích kol uchycena bez zjevných závad, povrch místy stopy koroze, na diskových kolech v době prohlídky montovány pneumatiky tovární značky MAXXIS WINTER MAAXX LT MA-W2 M+S rozměru 155R12C 8PR 88/86GR, bez demontážní prohlídkou, nebylo zjištěno zjevných závad, zbytková výška desénových drážek u obou kol 7-8mm.

provozní brzda: bez demontážní prohlídkou dílů provozní hydraulické brzdové soustavy, nebylo zjištěno zjevných závad, při zkušební jízdě, vykazovala soustava funkční obvyklý stav.

zajišťovací brzda: bez demontážní prohlídkou dílů zajišťovací brzdy, nebylo zjištěno zjevných závad, při funkční zkoušce, vykazovala funkční obvyklý stav,

Hodnocení technického stavu zadní nápravy:

Technický stav skupiny, byl hodnocen jako úměrný době provozu a počtu ujetých km.

e/ Přední náprava :

nápravnice: uchycení a stav bez zjevných závad, bez demontážní prohlídkou, nebylo zjištěno zjevných závad, povrch místy se stopy koroze,

kyvná ramena: uchycení bez zjevných závad, pryžová lůžka vyšší vůle v uložení,

stabilizátor: uchycení bez zjevných závad, pryžová lůžka se stopy koroze pryže,

pružící jednotky: uchycení ocelových vinutých pružin, bez zjevných závad, bez demontážní prohlídkou nebylo zjištěno zjevných závad, povrch se stopy koroze,

tlumiče: uchycení teleskopických hydraulických tlumičů pérování bez zjevných závad, povrch místy se stopy koroze,

náboje kol: uchycení a stav bez zjevných závad,

vozdlová kola: disková ocelová kola na nábojích kol uchycena bez zjevných závad, povrch místy stopy koroze, na diskových kolech v době prohlídky montovány pneumatiky tovární značky MAXXIS WINTER MAAXX LT MA-W2 M+S rozměru 155R12C 8PR 88/86GR, bez demontážní prohlídkou, nebylo zjištěno zjevných závad, zbytková výška desénových drážek u obou kol 7-8mm.

f/ Mechanismus řízení :

hřebenové,

převodka řízení: uchycení ke skříni karoserie, bez zjevných závad, bez demontážní prohlídkou, nebylo zjištěno zjevných závad, funkční obvyklý stav,

klouby řízení: uchycení a stav bez zjevných závad,

vůle řízení: neměřena cca 10°,

jiné poškození: seřízení geometrie přední nápravy, nebylo ověřováno,

Hodnocení technického stavu přední nápravy:

Technický stav skupiny, byl hodnocen jako horší době provozu a počtu ujetých km.

g/ Skříň karoserie, rám podvozku :

rám podvozku: žebřinový rám z ocelových profilu, bez zjevných závad, povrch místy stopy koroze,

Piaggio Porter

2.59



 Leasing

Technische Daten

Preis	2.590 €
Kategorie	Kipper
Kilometerstand	124.000 km
Hubraum	1.296 cm ³
Leistung	48 kW (65 PS)
Kraftstoffart	Benzin
Anzahl Sitzplätze	2

budka: dvoumístná trambusová budka na rámu podvozku uchycena bez zjevných závad,

Barva: modrá,

Lak: úměrný době provozu, místy drobná poškození laku,

skelet karoserie: bez demontážní prohlídkou, nebylo zjištěno zjevných závad, stav odpovídal době provozu, ve spojích a místy na ploše stopy koroze,

blatníky: zadní spodní část jak L tak i P blatníku, bez zjevných závad,

boky: uchycení a stav L+P boku karosérie bez zjevných závad,

přední stěna: Uchycení a stav bez zjevných závad,

zadní stěna: uchycení a stav bez zjevných závad,

střecha: Uchycení a stav bez zjevných závad,

podběhy kol: bez demontážní prohlídkou, nebylo zjištěno zjevných závad,

dveřní prahy: uchycení bez zjevných závad,

dveře: L uchycení a stav bez zjevných závad, na ploše místy drobná poškození laku.

P uchycení a stav bez zjevných závad, na ploše místy drobná poškození laku,

Hodnocení technického stavu skříně karoserie:

Technický stav skupiny, byl hodnocen jako úměrný době provozu a počtu ujetých km.

h/ Výbava karoserie:

přístrojová deska: uchycení panelu a štítu přístrojů bez zjevných závad, funkční stav sdělovačů a ovladačů,

odkládací schránka: uchycení a stav bez zjevných závad,

akumulátor: držák akumulátorové baterie uchycen bez zjevných závad, povrch místy se stopy oxidace. Akumulátorová baterie uchycena bez zjevných závad, v době prohlídky funkční obvyklý stav, pólové vývody se stopy oxidace. Dle sdělení je autobaterie u konce své technické životnosti, v zimním období byly někdy problémy se startem motoru.

hlavní světlomety: uchycení a stav bez zjevných závad, funkční stav,

zadní svítilny: uchycení a stav bez zjevných závad, funkční obvyklý stav,

ostatní osvětlení: uchycení a stav bez zjevných závad, funkční stav,

stěrače: uchycení mechanismu předních stěračů, bez zjevných závad, lišty stěračů a ramínka stěračů se stopy oxidace a místy koroze, funkční obvyklý stav,

ostřikovač: uchycení a stav bez zjevných závad, funkční obvyklý stav,

topení: uchycení a stav výměníku tepla s ventilátorem bez zjevných závad, funkční stav při obvyklých parametrech,

zpětná zrcátka: vnitřní uchyceno bez zjevných závad,

vnější uchyceny na předních dveřích bez zjevných závad, povrch stopy oxidace,

čalounění: stropu: uchycení a stav bez zjevných závad, místy znečištěno,

-dveří: uchycení a stav bez zjevných závad, místy znečištěno,

skla: čelní sklo vrstvené, bez zjevných závad,

boční a zadní okna tónovaná, bez zjevných závad,

sedadla: chycení a stav předních sedadel bez zjevných závad, čalounění místy znečištěno,

nárazníky: uchycení předního bez zjevných závad, místy oxidace plastu a místy drobná poškození

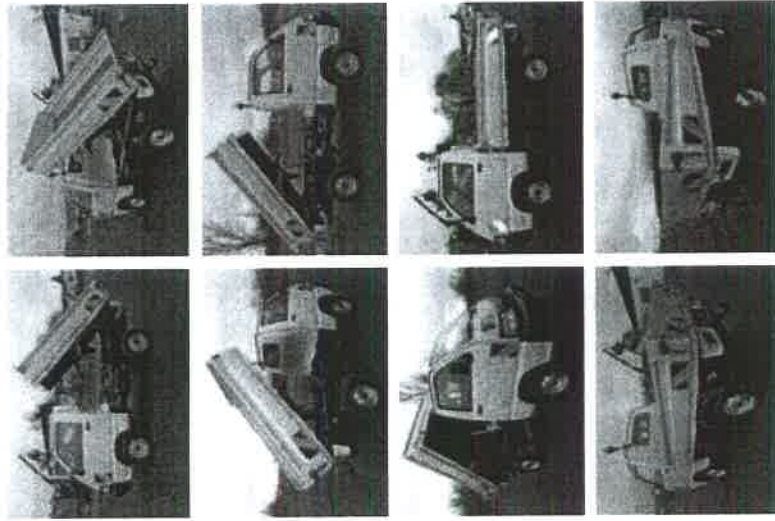
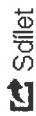
zadní bez zjevných závad, místy puchýře laku se stopy koroze,

bezpečností pasy: uchycení bez zjevných závad, bez demontážní prohlídkou, nebylo zjištěno zjevných závad, funkční stav samonavíjecího mechanismu,

Piaggio Porter 1.3i, sklápěč, EURO 4

Přidat do porovnání

Nahlásit závadný inzerát



Cena:

115 000 Kč

Poznámka k ceně:

Uvedená cena je bez 21% DPH

Rok výroby:

8/2009

Tachometr:

77 287 km

Palivo:

benzín

Objem:

1 296 ccm

Převodovka:

manuální (5 stupňová)

VIN:

ZAPS90TJW00xxxxxx
Provéřít najeté km

Výkon:

48 kW (65 koní)

▼ REKLAMA

NISSAN INTELLIGENT MOBILITY

NISSAN QASHQAI 1.5 DCI

JIŽ OD 4750 Kč S DPH MĚSÍČNĚ

VČ. HAVARIJNÍHO POJIŠTĚNÍ



OBJEVTE VÍCE >

mechanizmy oken a dveří: uchycení a stav dílů mechanického bez zjevných závad, funkční obvyklý stav,

-uchycení a stav zámku dveří včetně vnější L a vnitřních klik bez zjevných závad, funkční obvyklý stav, P vnější klika poškozena, schází vnější plast,

-pryžové koberce-povrch znečištěn se stopy oxidace a místy poškození

ch/ Nástavba- sklápěčková korba

rám korby: bez demontážní prohlídkou mimo místní koroze, nebylo zjištěno zjevných závad,

podlaha korby: uchycení a stav bez zjevných závad, místy stopy koroze,

bočnice: uchycení a stav bez zjevných závad, povrch místy vystupující koroze,

přední čelo: uchycení a stav bez zjevných závad,

ochranný rám: uchycení a stav bez zjevných závad,

zadní čelo: uchycení a stav bez zjevných závad, povrch a okraje místy puchýře laku se stopy koroze,

blatníky: uchycení plastových blatníků bez zjevných závad, uchycovací šrouby s vystupující korozí, povrch se stopy oxidace, PZ popraskán,

jednočinný hydromotor: uchycení včetně příslušenství bez zjevných závad, funkční obvyklý stav,

hydrogenerátor: uchycení včetně hnacího elektromotoru bez zjevných závad, funkční obvyklý stav,

zásobní nádrž oleje: uchycení a stav bez zjevných závad,

Další výbava:

- povinná výbava- dle sdělení úplná, byla doplněna před kontrolou v STK

-rezervní kolo: není montováno,

Mimořádná výbava:

Tažné zařízení : v TP schváleno 09.12.2009. Povrch se stopy koroze, elektrická instalace stopy oxidace, dle sdělení vykazuje funkční stav.

Hodnocení technického stavu výbavy karoserie:

Technický stav skupiny, byl hodnocen jako horší době provozu a počtu ujetých km.

j/ Stanovení výchozí ceny vozidla:

Výchozí cena hodnoceného nákladního automobilu, byla znalcem stanovena jako cena pořizovací, která byla znalci sdělena ze sestavy HIM, tato cena je s daní z přidané hodnoty:

CN=428.825,00Kč

Ceny pneumatik, byly znalcem stanoveny podle prodejního ceníku, internetového obchodu www.pneuobchod.cz

Koeficient prodejnosti, byl znalcem stanoven odhadem, kdy jako pomůcka, byly použity webové stránky prodejců použité techniky a další:

1,3 PORTER rok výroby 2002 najeto 74 790km prodejní cena 75 000,00Kč -Auto Vacula

1,3 PORTER rok výroby 2009 najeto 77 287 km prodejní cena 115 000,00Kč -AUTO Daniel

Dále vozidla nabízená na portálu Mobile.de, přepočítání eur na Kč proveden znalcem podle kurzovního lístku ČNB dne 27.03.2019 25,80Kč =1EUR.

1,3 PORTER rok výroby 2008 najeto 86000 km prodejní cena 3 500EUR x25,80=90.300,00Kč

Prodám Piaggio Porter 1.3i

Sdílet na FB | Spolehlivost: Piaggio Porter



Cena:	54 900,- Kč
Palivo:	benzín
Najeto:	112 227 km
Vyrobeno:	2003
V provozu od:	01 / 01 / 2003
Výkon motoru:	48 kW
Objem motoru:	1 296 ccm
Servisní knížka:	Ne
První majitel:	Ano
Barva:	bílá
Karoserie:	valník
Počet dveří:	2
Počet míst:	2
Stav:	ojeté, nehavaráno
Leasing:	Možný leasing i spotřebitelský úvěr
Země původu:	I

1,3 PORTER rok výroby 2008 najeto 119254 km prodejní cena 2 600EUR x25,80=67.080,00Kč
 1,3 PORTER rok výroby 2009 najeto 124000 km prodejní cena 2 590EUR x25,80=66.822,00Kč
 1,3 PORTER rok výroby 2008 najeto 119254 km prodejní cena 2 600EUR x25,80=67.080,00Kč
 1,3 PORTER rok výroby 2008 najeto 83700 km prodejní cena 3 000EUR x25,80=77.400,00Kč
 1,3 PORTER rok výroby 2008 najeto 80000 km prodejní cena 3 999EUR x25,80=87.694,00Kč
 Průměrná požadovaná prodejní cena (579 296 „,8)=72.412,00Kč

Toto jsou ceny bez DPH, ceny prodejců a ne realizované obchody, rovněž není znám technický stav a výbava vozidla nabízeného k prodeji.

1.6 Pneumatiky

Typ a rozměr prvomontáže	Cena	Typ a rozměr na vozidle	Cena	THP	Poz.
BRIDGESTONE 155R12C	2 515	MAXXIS 155R12C	1 639	50	LP
BRIDGESTONE 155R12C	2 515	MAXXIS 155R12C	1 639	50	PP
BRIDGESTONE 155R12C	2 515	MAXXIS 155R12C	1 639	50	LZ
BRIDGESTONE 155R12C	2 515	MAXXIS 155R12C	1 639	50	PZ

Rezervy

Není montována		Není montována			
----------------	--	----------------	--	--	--

Výchozí cena CNPP

10 060 Kč

Výchozí cena CNPV

6 556 Kč

Celková cena pneu na vozidle CČPV

3 278 Kč

1.7 Mimořádná výbava-

Druh, typ	ks	Vých.cena	roky	Zjišť. stav	TH %	Čas.cena
Tažné zařízení	1	3 800	10	Koroze	20	760

Součet CČVM

3 800 Kč

Součet VCVM

760 Kč

II. Posudek

2.1 Výpočet technické hodnoty vozidla

2.1.1 Výpočet základní amortizace

- 5** - skupina vozidla
6 - datum uvedení do provozu (datum generální opravy)
7 - doba provozu skupiny - ROKY
8 - doba provozu skupiny - MĚSÍCE
9 - procenta srážky za roky provozu
10 - procenta srážky za měsíce provozu
ZAD - základní amortizace za dobu (%)

5	6	7	8	9	10	ZAD
Motor + spojka	26.11.2008	11	0	85,00	0,00	85,00
Převodovka + rozvodovka	26.11.2008	11	0	85,00	0,00	85,00
Zadní náprava + rozvodovka + hnací hřídel	26.11.2008	11	0	85,00	0,00	85,00
Přední náprava + rozvodovka + hnací hřídel	26.11.2008	11	0	85,00	0,00	85,00
Skříň karoserie, výbava,	26.11.2008	11	0	85,00	0,00	85,00
Nástavba korby, příslušenství	26.11.2008	11	0	85,00	0,00	85,00

- 11** - skupina vozidla
PKM - počet ujetých km skupiny vozu
12 - první část kilometrů
13 - procenta srážky za první část kilometrů
14 - další část kilometrů
15 - procenta srážky za další část kilometrů
ZAP - základní amortizace za počet kilometrů (%)

11	PKM	12	13	14	15	ZAP
Motor + spojka	97 990			97 990	0,30	29,40
Převodovka + rozvodovka	97 990			97 990	0,30	29,40
Zadní náprava + rozvodovka + hnací hřídel	97 990			97 990	0,30	29,40
Přední náprava + rozvodovka + hnací hřídel	97 990			97 990	0,30	29,40
Skříň karoserie, výbava,	97 990			97 990	0,30	29,40
Nástavba korby, příslušenství	97 990			97 990	0,30	29,40

2.1.2 Výpočet redukované technické hodnoty vozidla

THSN - výchozí technická hodnota skupiny

ZA - základní amortizace

c - technický stav skupiny dle hodnocení při prohlídce

THS - zbytek technického života skupiny ke dni ocenění

PDS - poměrný díl skupiny z vozidla bez pneu jako celku

PTHS - poměrná technická hodnota skupiny

Skupina vozidla	THSN %	ZA %	c %	THS %	PDS %	PTHS %
Motor + spojka	100	57,20	10-	38,52	22	8,47
Převodovka + rozvodovka	100	57,20	0	42,80	6	2,57
Zadní náprava + rozvodovka + hnací hřídel	100	57,20	0	42,80	7	3,00
Přední náprava + rozvodovka + hnací hřídel	100	57,20	20-	34,24	10	3,42
Skříň karoserie, výbava	100	57,20	0	42,80	22	9,42
Nástavba korby, příslušenství	100	57,20	20-	34,24	33	11,30

Součet THVR = 38,18 %

$$PTHS = \frac{THSN \cdot (100 - ZA) \cdot (100 + c) \cdot PDS}{1\ 000\ 000}$$

Redukovaná technická hodnota vozidla THVR = 38,18 %

2.2 Stanovení výchozí ceny - CN

Výše výchozí ceny vozidla CN	428 825 Kč
Zdůvodnění (pramen) ceny	Požizovací cena

2.3 Časová cena pneu na vozidle

CČPV	3 278
------	-------

2.4 Časová cena mimořádné výbavy

CČVM	760
------	-----

2.5 Výpočet časové ceny vozidla v ceně s DPH

Výchozí cena CN	428 825 Kč
Výchozí cena pneu prvomontáže CNPP (odečet)	10 060 Kč
Redukovaná cena vozidla bez pneu CR = CN - CNPP	418 765 Kč
THVR vozidla bez pneu vyjádřená v Kč (THVR . CR)	159 885 Kč
Časová cena pneu CČPV	3 278 Kč
Časová cena mimořádné výbavy CČVM	760 Kč
Časová cena vozu CČV = THVR . (CN-CNPP)+CČPV+CČVM	163 923 Kč

2.6 Výpočet obvyklé ceny vozidla

Koeficient prodejnosti KP	0,60
---------------------------	------

Obvyklá cena vozidla COB = CČV . KP	98 000 Kč
slovy devadesátosumtisíc Korun českých	
Výchozí cena vozidla, ceny pneumatik a mimořádné výbavy jsou zadány s DPH	
=====	

Znalecká doložka

Znalecký posudek jsem podal jako znalec jmenovaný rozhodnutím krajského soudu v Ústí nad Labem ze dne 12.12.1978 čj.Spr.3589/78 pro

základní obor ekonomika odvětví ceny a odhady motorových vozidel, strojírenství odvětví technický stav motorových vozidel.

Znalecký úkon je zapsán pod pořadovým číslem 6273/002/19 znaleckého deníku.

Znalečné a náhradu nákladů účtuji dle příložené likvidace na základě dokladu číslo 6273/002/19.

Kadaň dne 30. 03.2019



Jaroslav Kučera
Věžní 710
432 01 Kadaň